



LEGA NAVALE ITALIANA Sez. Porto San Giorgio
A.S.D. LIBERI NEL VENTO
CAMPIONATO ZONALE OPEN
2.4mR e Flying Junior

Porto San Giorgio stagione agonistica 2016

ISTRUZIONI DI REGATA

1. REGOLE

- 1.1 La regata sarà disciplinata dalle “Regole” come definite dalle *Regole di Regata della vela*.
- 1.2 La normativa FIV per l’attività Sportiva Nazionale è da considerarsi “Regola”.

2. PUBBLICITA’

- 2.1 La pubblicità è permessa come da Regolamento di Classe.
- 2.2 Ai regatanti può essere richiesto di esporre pubblicità sulle proprie imbarcazioni scelta e fornita dalla Autorità Organizzatrice.

3. COMUNICATI PER I CONCORRENTI

Comunicati per i concorrenti saranno esposti all’albo ufficiale dei comunicati posto presso la sede del circolo organizzatore.

4. MODIFICHE ALLE ISTRUZIONI DI REGATA

Ogni modifica alle Istruzioni di Regata sarà esposta due ore prima del segnale di Avviso del giorno in cui avranno effetto, ad eccezione di qualunque modifica al programma delle regate che verrà comunicato a tutti gli iscritti, via e-mail e/o sms, entro le ore 19,00 del giorno precedente a quello in cui avrà effetto.

5. SEGNALI A TERRA

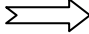
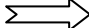
- 5.1 I segnali a terra verranno esposti sull’albero dei segnali, posizionato sul piazzale o terrazza del circolo organizzatore.
- 5.2 Quando il pennello dell’Intelligenza viene esposto a terra, “un minuto” è sostituito dalle parole “non meno di 45 minuti” nel Segnale di regata del Pennello Intelligenza.

6. PROGRAMMA DELLE REGATE

- 6.1 Sono previste un massimo di **13** (tredici) prove. Potranno essere disputate un massimo di tre prove al giorno, nelle giornate dove sono previste 2 prove potrà essere disputata una prova aggiuntiva a condizioni di non portarsi in anticipo sul programma.
- 6.2 Il Campionato Zonale sarà valido se saranno completate almeno **4 (quattro)** prove.
- 6.3 Come da Normativa FIV, il numero minimo delle barche partecipanti per rendere valido il Campionato Zonale è fissato in 8 (otto) barche.
- 6.4 Giornate di Regate:
 - **Domenica 22 Maggio 2016 (previste 2 prove)** - segnale di **Avviso** della prima prova ore **13,00**
 - **Domenica 19 Giugno 2016 (previste 3 prove)** - segnale di **Avviso** della prima prova ore **13,00**
 - **Domenica 17 Luglio 2016 (previste 3 prove)** - segnale di **Avviso** della prima prova ore **13,00**
 - **Domenica 14 Agosto 2016 (previste 3 prove)** - segnale di **Avviso** della prima prova ore **13,00**
 - **Domenica 18 Settembre 2016 (previste 2 prove)** - segnale di **Avviso** della prima prova ore **13,00**
- 6.5 Nessun segnale d’Avviso sarà dato dopo le ore 17,30 di ogni giornata di regata.

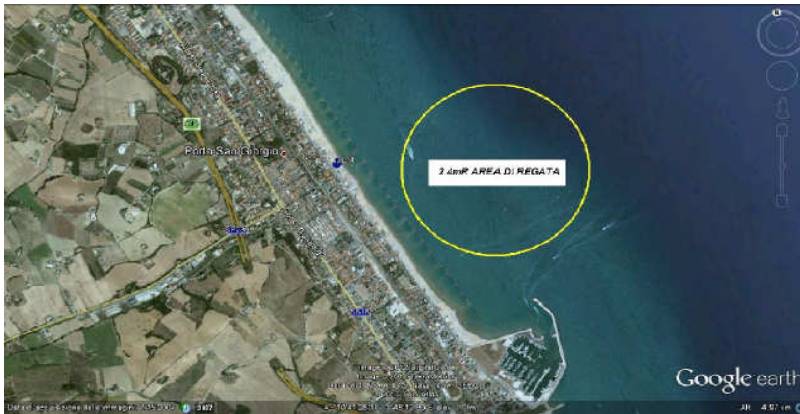
7. BANDIERE DI CLASSE

Segnali di **Avviso**:

- Classe 2.4mR  bandiera di **Classe 2.4**
- Classe Flying Junior  bandiera “**Z**” del C.I.

8. AREA DI REGATA

L’area di regata è a circa 0,4 N.M. a Nord del porto turistico Marina di Porto San Giorgio.



9. PERCORSO

- 9.1 Il diagramma contenuto nell'Allegato 1 indica il percorso, l'ordine nel quale le boe devono essere passate ed il lato nel quale ogni boa deve essere lasciata.
- 9.2 Un percorso ridotto dovrà contenere almeno due lati. Ciò modifica la regola 32.

10. BOE

- 10.1 Le boe **1** e **2/P** saranno cilindriche di colore **arancione**, la boa di arrivo **Finish** sarà cilindrica di piccole dimensioni di colore **gialla**.
- 10.2 La nuova boa di cambio di percorso come previsto nell'Istruzione 12.1 sarà di colore **giallo**.

11. PARTENZA

- 11.1 Le prove saranno fatte partire come da regola 26 con il segnale di avviso dato 5 minuti prima del segnale di partenza.
- 11.2 La linea di partenza sarà tra un'asta recante una bandiera **Arancione** posta sul battello CdR e la boa **2/P** di partenza.
- 11.3 Le partenze delle regate della Classe Flying Junior saranno separate da quelle della Classe 2.4 mR.
- 11.4 Le barche il cui segnale di Avviso non è ancora stato dato, devono tenersi lontane dall'area di partenza durante la procedura di partenza dell'altra Classe.
- 11.5 Una barca che parte più di 4 minuti dopo il proprio segnale di partenza sarà classificata "Non Partita – DNS" senza udienza. Ciò modifica la regola A 4.

12. CAMBIO DEL LATO DEL PERCORSO SUCCESSIVO

- 12.1 Per cambiare il successivo lato del percorso, il CdR posizionerà una nuova boa e toglierà la boa originale non appena possibile. Quando in un successivo cambio una nuova boa viene sostituita, essa sarà sostituita dalla boa originale.
- 12.2 Tranne che ad un cancello, le barche dovranno passare tra il battello del CdR che segnala il cambio del percorso e la boa vicina, lasciando la boa a sinistra ed il battello del CdR a dritta. Ciò modifica la regola 28.1.
- 12.3 Il segnale "**C**" sopra "**S**" accompagnato da ripetuti segnali acustici vicino ad una boa significa: "Omettere gli ulteriori lati previsti, da questa boa dirigere direttamente alla linea di arrivo come definita nel percorso originale" (questa istruzione modifica il cap. Segnali delle RRS).

13. ARRIVO

La linea di arrivo sarà tra l'asta con bandiera **Arancione** (*bandiera Blu a riva*) posta sul battello CdR e la boa di arrivo **Finish**.

14. SISTEMA DI PENALIZZAZIONE

Sarà in vigore il sistema di Penalizzazione della regola 44.1 e 44.2.

15. TEMPI LIMITE e TEMPI OTTIMALI

- 15.1 I tempi limite ed i tempi ottimali per entrambe le Classi saranno:
 - tempo *limite* per la boa n.1: **30'** - tempo *ottimale*: **60'**

Se nessuna barca avrà passato la boa 1 entro il tempo *limite*, la regata sarà annullata.

Il mancato rispetto del tempo *ottimale* non sarà motivo per una richiesta di riparazione. Questo modifica la regola 62.1(a). Non è previsto un tempo limite per l'arrivo del primo concorrente.

15.2 Le barche che mancano di arrivare entro **15'** dopo che la prima barca della propria classe ha completato il percorso ed arriva, sarà classificata "DNF" senza udienza. Ciò modifica le regole 35, A4 ed A5.

16. PROTESTE E RICHIESTE DI RIPARAZIONE

16.1 Ad integrazione della regola 61, per proteste riguardanti fatti accaduti durante la regata, il protestante dovrà avvisare immediatamente e verbalmente il CdR all'arrivo dichiarando contro chi protesta e ottenere un cenno di assenso sull'avvenuta ricezione della comunicazione, pena l'inammissibilità della protesta (a modifica delle regole 61.1 e 63.5).

16.2 Qualsiasi concorrente che abbia compiuto una penalità dovrà compilare l'apposita dichiarazione di autopenalizzazione entro il termine per la presentazione delle proteste. In caso di mancata dichiarazione la penalità sarà considerata come non eseguita.

16.3 I moduli di protesta saranno disponibili presso la Segreteria. Le proteste e le richieste di riparazione o di riapertura dovranno essere depositate presso la Segreteria entro i tempi limite relativi.

16.4 Il tempo limite per le proteste è di 60 minuti dopo che l'ultima barca della propria Classe è arrivata nell'ultima prova del giorno.

16.5 I comunicati saranno affissi non oltre 30 minuti dallo scadere del tempo limite per le proteste, per informare i concorrenti delle udienze nelle quali sono parti o nominati come testimoni. Le udienze saranno discusse nella sala per le proteste situata presso la Base Nautica.

16.6 Comunicati per le proteste da parte del CdR saranno affissi per informare i concorrenti come da regola 61.1(b).

16.7 Infrazioni alle istruzioni 11.4, 18, 22 e 23 non saranno motivo per una protesta da parte di un concorrente, ciò modifica la regola 60.1(a). Penalità per queste infrazioni potranno essere inferiori alla squalifica se il CdR così decide (*normalmente del 10% degli iscritti alla prova*).

17. PUNTEGGIO

17.1 Verrà usato il sistema di Punteggio Minimo come previsto nell'Appendice "A" del R.di R.

17.2 Uno scarto sarà applicato al compimento di ogni **4** (*quattro*) prove della classifica generale.

18. NORME DI SICUREZZA

18.1 Tutti i concorrenti dovranno indossare un adeguato salvagente personale durante la regata.

18.2 Una barca che si ritira dalla prova, dovrà darne comunicazione al Comitato di Regata al più presto possibile.

19 SOSTITUZIONE DELL'EQUIPAGGIO

Classe Flying Junior: non è consentita la sostituzione del timoniere; non è consentita la sostituzione del prodire senza la preventiva approvazione scritta del CdR.

20. VERIFICA ATTREZZATURE E CONTROLLI DI STAZZA

Una barca o la sua attrezzatura potranno essere controllate in qualsiasi momento per accertare la rispondenza alle regole di classe ed alle istruzioni di regata.

21. BARCHE UFFICIALI

Le barche ed i mezzi ufficiali recheranno i seguenti contrassegni:

- Comitato di Regata – il guidone "Lega Navale Italiana".
- Barche di assistenza – bandiere bianca con lettera "S" rossa.

22. DISPOSIZIONI PER I RIFIUTI

Le imbarcazioni non dovranno gettare rifiuti in acqua. I rifiuti potranno essere depositati a bordo delle imbarcazioni di appoggio e di quelle del Comitato di Regata.

23. COMUNICAZIONI RADIO

Tranne che in situazioni di emergenza, una barca, quando è in regata, non dovrà fare trasmissioni radio, né ricevere radio comunicazioni non accessibili a tutte le altre barche. Questa restrizione si applica anche ai telefoni cellulari.

24. PREMI

Come da Bando di Regata.

Il Campione Zonale sarà il primo della classifica generale, della propria classe, appartenente alla X^a zona FIV.

25. SCARICO DI RESPONSABILITA'

I concorrenti prendono parte alla prova a loro rischio. Vedi la regola 4, decisione di partecipare alla prova. L'autorità organizzatrice non assume alcuna responsabilità per danni materiali, infortuni alle persone o morte subiti in conseguenza della regata, prima, durante o dopo di essa.

26. ASSICURAZIONE

Ogni barca concorrente dovrà essere coperta da valida assicurazione per responsabilità civile verso terzi con copertura minima di **1.500.000,00** di euro per incidente o equivalente.

Allegato 1

PERCORSO

